



Seminario
**LA FINANZA COOPERATIVA:
RISPOSTE ALLA CRISI E
OPPORTUNITÀ DI CRESCITA**

I servizi finanziari del CCFS



- Storia, scopi e funzione del CCFS
- Organizzazione dei servizi finanziari
- Come associarsi
- I servizi finanziari
 - Depositi di liquidità
 - Compensazione finanziaria
 - Finanziamenti
 - Del capitale circolante
 - Degli investimenti
 - Delle società partecipate dai soci
 - Delle start up e nuove cooperative
 - Consulenza
- Convenzioni e collaborazioni





Un po' di storia

Dai trasporti....

Il CCFS è un esempio secolare di intergenerazionalità cooperativa

- Le sue origini risalgono infatti al 16 ottobre 1904, anno in cui fu fondato il Consorzio Cooperativo per le Ferrovie Reggiane (CCFR) il primo Consorzio cooperativo ad aggiudicarsi un appalto pubblico per le infrastrutture in Italia: la costruzione delle Ferrovie Reggiano Emilia – Ciano d'Enza.
- Fino al 1975 il CCFR si è occupato di trasporti gestendo le ferrovie Reggiano-Ciano e Reggiano-Guastalla, attive ancora oggi, ed il trasporto pubblico extraurbano della provincia reggiana.
- Nel 1975, in seguito alla cessione dell'attività di trasporto alla locale municipalizzata, il CCFR, con il suo importante patrimonio, venne destinato dalla cooperazione reggiana “alla promozione, allo sviluppo ed al consolidamento del movimento cooperativo e mutualistico”.





Un po' di storia alla Finanza

- Con l'incorporazione del Consorzio Cooperativo di Garanzie, nel 1976, il CCFR potenziò l'attività di garanzia nei confronti delle 85 aziende cooperative all'epoca associate; un'attività fideiussoria preziosissima per le cooperative, allora poco riconosciute dagli istituti di credito come aziende a pieno titolo.
- In seguito il Consorzio si è progressivamente specializzato nell'area dei servizi finanziari di intermediazione a tutto campo, ampliando qualitativamente e quantitativamente la propria attività in favore delle cooperative socie di ogni dimensione e settore.
- A fine 2001, con l'acquisizione del ramo di attività verso i soci del Fincooper di Bologna, il Consorzio cambiò la ragione sociale in CCFS, "Consorzio Cooperativo Finanziario per lo Sviluppo" e divenne la struttura di intermediazione finanziaria cooperativa operante sull'intero territorio nazionale.
- Nell'ottobre del 2004 il CCFS ha festeggiato i 100 anni di vita ottenendo il riconoscimento del proprio ruolo con una udienza al Quirinale al cospetto del Presidente della Repubblica Carlo Azeglio Ciampi.

CCFS si impegna ogni giorno a supporto dell'economia reale e della forma cooperativa d'impresa, intergenerazionale, mutualistica e rispettosa dei valori cooperativi internazionali, convinto che l'attività finanziaria sia fondamentale per uno sviluppo sostenibile, capace di coniugare efficienza e competitività con crescita economica, equità, benessere e tutela delle risorse naturali





Scopo e funzione

- «Il CCFS, o Consorzio, si prefigge di promuovere collaborare e ***partecipare allo sviluppo e al consolidamento del movimento Cooperativo e mutualistico***, favorendo la costituzione di nuove Cooperative o società da esse partecipate, lo sviluppo e l'affermarsi delle imprese socie..» . Cfr. Statuto CCFS art. 3
- «..e svolge attività finanziarie, in via prevalente ed escludendone l'esercizio nei confronti del pubblico, in coerenza a quanto previsto dal "Provvedimento recante disposizioni per la raccolta del risparmio dei soggetti diversi dalle banche" di Banca d'Italia (*)» Cfr. Provvedimento Banca Italia 8/11/2016 RECANTE DISPOSIZIONI PER LA RACCOLTA DEL RISPARMIO DEI SOGGETTI DIVERSI DALLE BANCHE
- CCFS opera sulla base delle previsioni dello Statuto, del Codice Etico e del Regolamento per la gestione del rischio di credito





Scopo e funzione

«Il CCFS, o Consorzio, si prefigge di promuovere collaborare e **partecipare allo sviluppo e al consolidamento del movimento Cooperativo e mutualistico**, favorendo la costituzione di nuove Cooperative o società da esse partecipate, lo sviluppo e l'affermarsi delle imprese socie..» . Cfr. Statuto CCFS art. 3

- Lo scopo sociale viene perseguito:
 - favorendo l'accesso dei soci al credito nelle più articolate forme tecniche, seguendone l'evoluzione nel tempo e favorendone lo sviluppo
 - prestando garanzie in loro favore concedendo prestiti, mutui ed anticipazioni prestando consulenza
 - raccogliendo depositi dai soci
 - Fornendo ai soci servizi di compensazione finanziaria avanzati, economici ed efficienti
 - Applicando Il “regolamento per la gestione del rischio di credito” che, oltre a definire d applicare massimali per controparte o gruppo di imprese, prevede di raccogliere adeguate garanzie da ogni impresa affidata, senza eccezioni; non esistono dunque operazioni “in bianco”.

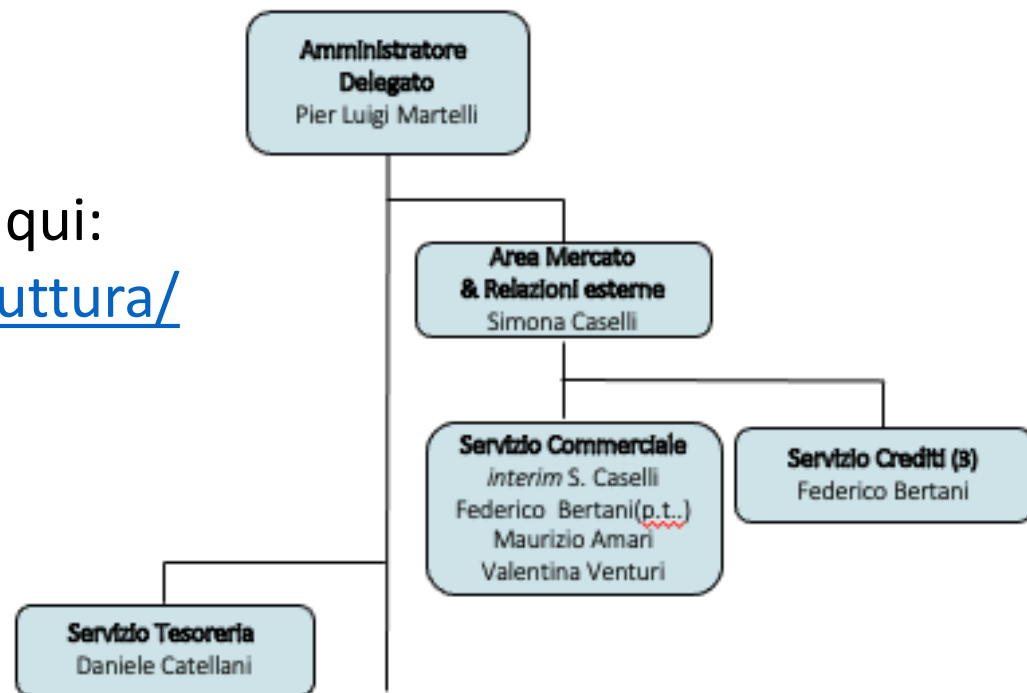




Organizzazione del settore finanziario e rapporti coi soci

- Per ogni necessità di rapporto con il Consorzio ogni socio ha un **referente diretto costituito da un funzionario commerciale** che viene assegnato al momento dell'adesione, di norma in base all'appartenenza settoriale dell'impresa.

- L'organizzazione del settore, riassunta nell'organigramma a lato, è consultabile qui: <https://www.ccfs.it/wordpress/tecnostruttura/>





Come associarsi

- Il CCFS svolge la propria attività finanziaria esclusivamente con i propri soci
- Possono associarsi:
 - **Cooperative, associazioni, fondazioni e mutue** non aventi finalità lucrativa che perseguono statutariamente e in via prevalente scopi mutualistici o solidaristici
 - **Società di capitali e/o Consorzi purché controllati** da cooperative socie
 - Si richiede che le cooperative siano **aderenti almeno ad una delle tre centrali** associative nazionali maggiormente rappresentative (Legacoop, Confcooperative, AGCI)
- La domanda di adesione deve essere presentata su apposito modulo, disponibile presso il C.C.F.S o scaricabile da <https://www.ccfs.it/wordpress/come-associarsi/>, allegando l'Estratto del verbale relativo alla delibera di adesione, la copia dello Statuto Sociale, la copia dell'ultimo bilancio approvato, il Certificato camerale e, per le cooperative e loro consorzi, gli estremi della iscrizione all'Albo Nazionale Cooperative.
- **Quota sociale** da sottoscrivere per associarsi (come da revisione statutaria del 9.6.2021):
 - € 500 per le cooperative sociali di ogni dimensione
 - € 1.000 per le cooperative con fatturato < 10 milioni
 - € 5.000 per le cooperative con fatturato > 10 milioni





L'attività finanziaria - Criteri generali -

- C.C.F.S raccoglie prestiti (depositi) presso i soci e li impiega su altri soci
- La **raccolta diretta** deve essere preferita a quella da banche (residuale)
- **Nell'attività di impiego** il Consorzio si attiene al «Regolamento per la gestione dei rischi di credito», approvato dal CDA (ultima revisione novembre 2020) che incorpora anche il «Regolamento Prestiti e Garanzie»
- Gli impieghi devono essere tutti adeguatamente garantiti per non esporre a rischi i depositanti
- Sempre più spesso l'operatività del Consorzio si incrocia con altri strumenti finanziari della Cooperazione, poiché l'azione comune di strutture specializzate in diversi segmenti di offerta consente di procurare soluzioni finanziarie integrate, spesso anche maggiormente competitive, e permette di ampliare le collaborazioni con gli istituti di credito facendo affluire maggiori risorse verso il sistema cooperativo.
- Per garantire la trasparenza, **tassi e condizioni (listino)** vengono stabiliti dal Consiglio di Amministrazione e inviate ai soci per iscritto





L'attività finanziaria - Criteri generali -

- Saranno preferiti progetti coerenti con la transizione ecologica e con il **concetto di sostenibilità** alla base delle politiche europee e nazionali, oltre che per ovvie ragioni legate al destino del pianeta, anche perché si sta orientando in tal senso l'intero sistema del credito e perché le imprese che tarderanno a cogliere questa sfida rischieranno di trovarsi fuori mercato.
- Per la prima volta abbiamo introdotto questo tipo di valutazione nella convenzione con Coopfond e stiamo discutendo con Banca Etica su un ripristino di operatività comune nel settore sociale, biologico e ambientale
- Abbiamo previsto una formazione specifica per la nostra struttura tecnica, con docenti di livello europeo sulla **nuova tassonomia degli investimenti finanziari**, già introdotta dalla Commissione UE nei mesi scorsi per molti settori e che diverrà il riferimento comune per la valutazione della finanza sostenibile, l'unica che sarà sostenuta dalla politica monetaria pubblica. E' fondamentale che le nostre persone la conoscano bene ed aiutino le cooperative socie a conoscerla a loro volta ed a pianificare di conseguenza la propria strategia finanziaria





I servizi finanziari

- Depositi (gestione liquidità dei soci)
- Servizio di tesoreria e compensazione finanziaria
- Finanziamenti
 - Finanziamento dell'attività corrente
 - Finanziamento degli investimenti
 - Finanziamenti di società di scopo o controllate delle cooperative socie
 - Finanziamento alle start-up e Workers buyout
- Le operazioni vengono effettuate su conti correnti impropri aperti presso il Consorzio, in base alla modulistica fornita dal funzionario commerciale di riferimento o reperibile online nell'area riservata del sito www.ccfs.it





I servizi finanziari - I depositi di liquidità -

- I depositi al CCFS possono essere
 - **Liberi** con preavviso scritto di 48 ore
 - **Vincolati a scadenza** di 3 - 6 -12 - 18 o 24 mesi
- I depositi sono remunerati in base ad un listino di riferimento (nella slide seguente)
- **Gli interessi sono netti** e consentono alle cooperative di evitare ritenute d'acconto
- La capitalizzazione degli interessi avviene trimestralmente, salvo diverso accordo.
- Spese di tenuta del c/c improprio: € 13,00 a trimestre (bolli assolti in forma virtuale senza recupero sui Soci)





I servizi finanziari

- Listino tassi sui depositi dei soci -

- Listino in vigore dal 15 ottobre 2021

Tipologia di deposito	Tasso
Depositi a vista	0,100% netto con capitalizzazione trimestrale
Depositi vincolati a 3 mesi	0,250% netto con capitalizzazione trimestrale
Depositi vincolati a 6 mesi	0,375% netto con capitalizzazione trimestrale
Depositi vincolati a 12 mesi	0,550% netto con capitalizzazione trimestrale
Depositi vincolati a 18 mesi	0,750% netto con capitalizzazione trimestrale
Depositi vincolati a 24 mesi	1,000% netto con capitalizzazione trimestrale





I servizi finanziari

- Tesoreria -

- Il servizio è finalizzato a consentire ai soci l'ottimizzazione dei flussi di denaro ai minori costi possibili
- Elementi distintivi del servizio:
 - **valute compensate su tutto il territorio nazionale** ed ampio numero di interlocutori bancari
 - **tecnologie avanzate e sicurezza**
 - **riduzione al minimo dei preavvisi**
- Per ottimizzare la gestione di tesoreria CCFS può effettuare operazioni di finanziamento Hot Money con i soci autorizzati all'uso dal CDA del Consorzio; tali operazioni hanno per loro natura scadenze molto brevi.





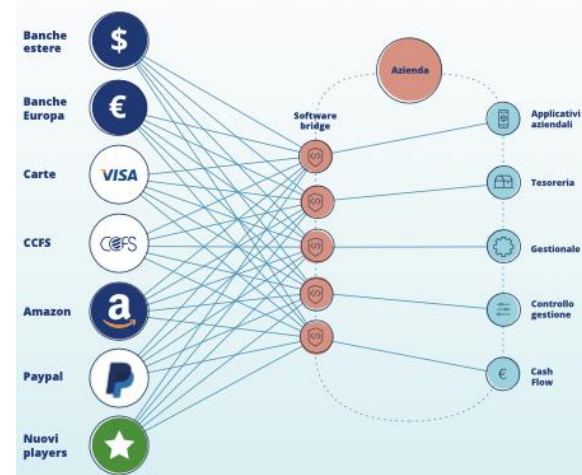
I servizi finanziari - Web banking-

- I servizi di tesoreria e compensazione finanziaria **sono gestibili via web** per favorire la fruibilità più semplice e rapida da parte delle aziende associate:
 - Servizio **web gratuito monobanca** tramite BICTA per consultazione dei conti impropri e disposizioni di versamento e prelievi.
 - CCFS, grazie alla partnership con Wikisoftware, offre anche la possibilità di attivare – ad un canone annuo contenuto - un **servizio multibanca avanzato tramite BICTA**, piattaforma di ultima generazione, utilizzata dalle banche del gruppo INTESA, che permette anche di gestire gli incassi aziendali provenienti da nuove piattaforme di vendita in e-commerce
 - Alcune associate, soprattutto del settore consumo, usufruiscono invece del servizio **Web evoluto** di Cedac, che permette di gestire anche CCFS oltre alle banche ordinarie



L'innovazione di wikisoftware come sincronizzatore

L'attuale situazione comunicativa è data dall'esistenza di **mondi che viaggiano a velocità diverse e che spesso non si parlano**.
L'azienda per ogni servizio, sia attivo che passivo, **deve dotarsi di un apposito applicativo** comunicativo o adeguare il software esistente con personalizzazioni, **al fine di importare/esportare i flussi necessari**.
L'operazione si deve ripetere per ogni nuovo player che si presenta sul mercato.





I servizi finanziari

- Compensazione finanziaria -

- La **compensazione finanziaria** è un servizio molto apprezzato dai soci, che permette di regolare le reciproche forniture di beni e servizi
- Il servizio è rapido, di immediata verifica, ed a basso costo:
 - Valuta compensata
 - Possibilità di accorpare le operazioni per data valuta o beneficiario in modo da ricomprendere in una sola riga di operazione una pluralità di disposizioni
 - Le disposizioni sono possibili anche in via telematica e con alimentazione via file.
 - La liquidità temporanea che si crea sui conti correnti è remunerata in base al tasso di listino previsto per i depositi liberi (pari attualmente allo 0,10% netto)





I servizi finanziari - Finanziamenti -

- CCFS opera con cooperative di ogni dimensione e settore, che hanno esigenze molto diversificate, per cui non ha mai operato per standard ma si pone l'obiettivo), tramite il rapporto diretto col singolo socio, di individuare **soluzioni il più possibile personalizzate e focalizzate sull'iniziativa specifica che l'azienda deve finanziare**
- Nella ricerca delle soluzioni si analizzano le strutture societarie, i piani economico finanziari e si costruisce con la struttura tecnica del Consorzio il quadro cauzionale, in modo da garantire il più possibile il finanziamento con l'oggetto stesso dell'investimento ovvero con i flussi di cassa derivanti dell'attività corrente da supportare
- Inoltre, per moltiplicare le risorse da fare affluire verso le iniziative cooperative CCFS opera anche in partnership con altri soggetti finanziatori (banche, società di factoring o finanziarie cooperative)

ATTENZIONE: CCFS non opera nei confronti del pubblico e non è dunque soggetto a vigilanza Banca d'Italia, i suoi finanziamenti **NON compaiono pertanto nelle «Centrali rischi» dei beneficiari**





I servizi finanziari

- I finanziamenti del capitale circolante -

- CCFS concede **anticipazioni, con la formula della cessione del credito pro solvendo, a valere su crediti certi, liquidi ed esigibili**
- I **debitori ceduti** possono essere sia soci del consorzio – inclusi in particolare i consorzi di acquisizione (nazionali, regionali, di settore) - che enti pubblici o soggetti privati, previa valutazione del merito di credito del singolo debitore ceduto e delle caratteristiche dei relativi contratti di fornitura
- La **cessione del credito** può avvenire per scambio di corrispondenza o atto notarile (di norma richiesta nel caso in cui il debitore ceduto sia un ente pubblico)
- I **tassi** praticati sono legati sia al rating delle cooperative affidate (CCFS si avvale della piattaforma Cerved e di un sistema di valutazione interno) che al quadro complessivo delle garanzie individuate
 - Indicativamente, per le operazioni di finanziamento del circolante effettuate tramite cessione di credito, i tassi finiti applicati oscillano fra il 2% ed il 3,50% circa
 - Il top rate assoluto del CCFS è il 5%
- **Spese accessorie:** previsti solo costi d'istruttoria contenuti, di norma compresi fra 500 e 3.000 euro, con riduzione del 50% per le cooperative sociali.
- **Garanzie:** cessioni dei crediti notificata ed accettata.
- **ATTENZIONE:** I finanziamenti di cui sopra **non sono soggetti agli ulteriori oneri di norma applicati dalle banche (tra cui le CDF «commissioni disponibilità fondi»)**
- **Il tasso applicato da CCFS, viste le spese d'istruttoria molto contenute, è dunque da confrontarsi con il TAEG delle operazioni messe a disposizione da banche o società di factoring, rilevabile dal documento di sintesi, che ricomprende, oltre agli oneri finanziari, spese e commissioni che raggiungono importi spesso molto ingenti.**





I servizi finanziari

- I finanziamenti degli investimenti -

- CCFS, coerentemente alla struttura delle proprie fonti, effettua finanziamenti finalizzati alla copertura degli investimenti, con durate non superiori ai 5 anni e preferibilmente entro i 36 mesi.
- In particolare il finanziamento degli investimenti si concentra preferibilmente su:
 - Investimenti in beni ed attrezzature finalizzati all'avvio di nuove commesse o loro rinnovi
 - Adeguamento strutture produttive finalizzate all'efficientamento energetico
 - Affiancamento, nella fase di preammortamento, in operazioni in pool con altri soggetti (banche o finanziarie cooperative)
 - Investimenti di società controllate da cooperative socie, garantiti dalla cooperativa controllante
 - Acquisizione o fusione di altri soggetti che comporti il rafforzamento della posizione di mercato
 - Consolidamento di passività a breve purché assistite da adeguate garanzie (garanzie autoliquidanti o da fidejussioni a prima richiesta)





I servizi finanziari

- I finanziamenti degli investimenti -

- **Cofinanziamento di investimenti beneficiari di contributi da Fondi Europei a gestione regionale e Nazionale (PNRR, FESR, FEASR e altri:**
 - accordi di **cofinanziamento, anche con banche convenzionate**, per la copertura di investimenti assistiti da contributi a fondo perduto derivanti da fondi europei strutturali o dal PNRR
- Transizione ecologica
- Transizione energetica
- Filiere agroalimentari
- Strutture socio Assistenziali
- Infrastrutture





I servizi finanziari

- I finanziamenti delle partecipate dei soci -

- CCFS, per la sua natura e struttura associativa, è particolarmente adatto a finanziare le imprese controllate dalle cooperative socie.
- Questo tipo di finanziamenti possono essere garantiti
 - da crediti commerciali della controllata verso la controllante
 - da crediti commerciali della società verso terzi
 - da fideiussione della controllante, ovvero da altre garanzie prestate dalla controllante stessa
- Tutti i finanziamenti accordati da CCFS, unitamente alle garanzie prestate nell'interesse dei propri soci, non appaiono e non sono segnalati nella Centrale Rischi bancaria del beneficiario e del garante





I servizi finanziari

- I finanziamenti di nuove cooperative o workers buyout -

- CCFS affianca volentieri Coopfond e CFI, gli strumenti finanziari cooperativi preposti specificamente al sostegno delle nuove cooperative o dei Workers buyout, per favorire la stesura e verificare la sostenibilità dei piani economico-finanziari predisposti per le singole iniziative, con l'obiettivo di reperire le risorse richieste per lo start-up.
- Preferibilmente CCFS supporta gli interventi a supporto del capitale circolante, ovvero l'investimento in attrezzature collegate a specifiche commesse, avvalendosi anche di strumenti di mitigazione del rischio (Confidi)
- Criteri base applicati:
 - a) I soci della società devono avere sottoscritto (con relativo piano di versamento) un capitale sociale pari ad almeno il 25% dell'importo del finanziamento.
 - b) La relazione tecnica con relativo budget triennale deve possedere tutti i requisiti tecnico formali.





I servizi finanziari - Convenzioni -

- CCFS ha operato storicamente in convenzione e/o con protocolli d'intesa con svariati soggetti finanziari appartenenti al movimento cooperativo, o banche
- Al momento sono in corso di revisione le convenzioni con
 - Coopfond: per finanziamenti a breve o a 3-5 anni per settori specifici (agroalimentare, logistica e servizi, sociali), con l'introduzione della clausola di sostenibilità
 - CFI: Affiancamento agli interventi **CFI** sul nuovo Fondo Patrimonio e Nuova Marcora, per completamento della soluzione finanziaria delle aziende richiedenti
 - Factorcoop
 - Consorzio CNS
 - Consorzio Integra





I servizi finanziari

- Il rapporto con i Consorzi Fidi -

- CCFS è partner storico dei Consorzi fidi, territoriali e nazionali, per favorire l'individuazione di soluzioni finanziarie a beneficio dei soci.
- Dopo la confluenza dei vari Confidi locali nel Consorzio Nazionale, CCFS lavora opera prevalentemente con Cooperfidi Italia (www.cooperfidiitalia.it) e Confidicoop Marche



- Tramite i Consorzi Fidi le associate possono ottenere garanzie, anche contragarantite da Fondi Garanzia, di norma pari al 50% dell'importo del finanziamento concesso, ed usufruire dei tassi convenzionati.





I servizi di consulenza

- Supporto alle cooperative socie nella costruzione della soluzione finanziaria adeguata alle specifiche esigenze
- Supporto alla gestione da parte dei soci dei nuovi obblighi di autovalutazione e gestione del rischio legati all'entrata in vigore del nuovo codice della crisi (**Prodotto Risk Report** costruito con StageUP srl distribuito ad un gruppo di soci attivi)
- Supporto ad operazioni di partenariato pubblico/privato e finanza di progetto





3. CONSULENZA (SEGUE)

- Conoscenza e divulgazione delle varie opportunità di finanziamento con fondi europei
 - Fondi strutturali
 - NGEU
 - Horizon, Life
- Consulenza nell'accesso ai nuovi strumenti finanziari UE
 - Equity e finanziamento (anche tramite **veicoli dedicati INVEST EU** con il concorso di soggetti finanziari privati e/o istituzioni locali))---- già in corso collaborazione con AR-TER (Regione ER) e Legacoop
 - Forme integrate con altri strumenti finanziari cooperativi
 - Valutazione della possibilità di attivare la «solvency facility» per tutela diretta o a sostegno della bancabilità delle associate





Convenzioni non finanziarie



NOVA AEG E CCFS PORTANO NUOVA ENERGIA NEL MONDO DELLA COOPERAZIONE

- CCFS e NOVA AEG, controllata dall'associata Nova Coop hanno attivato nel 2020 un accordo di partnership in ambito energetico che permette al Consorzio di ampliare la gamma dei servizi offerti e di fornire alle cooperative socie approvvigionamenti di energia elettrica e gas a condizioni riservate particolarmente vantaggiose.
- Tramite i funzionari commerciali di CCFS è possibile effettuare una verifica, senza impegno, dei risparmi ottenibili in base al proprio profilo di consumo energetico.
- E' ovviamente possibile anche optare per forniture di energia fa fonte rinnovabile





Il sito internet

- Per maggiori informazioni e per l'accesso all'area riservata consultare il sito internet: www.ccfs.it





Grazie per l'attenzione e contattateci!

- Simona Caselli Direttrice commerciale caselli@ccfs.it

- Funzionari Commerciali
 - Maurizio Amari amari@ccfs.it
 - Federico Bertani bertani@ccfs.it
 - Valentina Venturi venturi@ccfs.it

